

> La vie au village

L'énergie sacrée des Dents-du-Midi

Vous êtes-vous demandé pourquoi Champéry séduit-il autant de monde ?

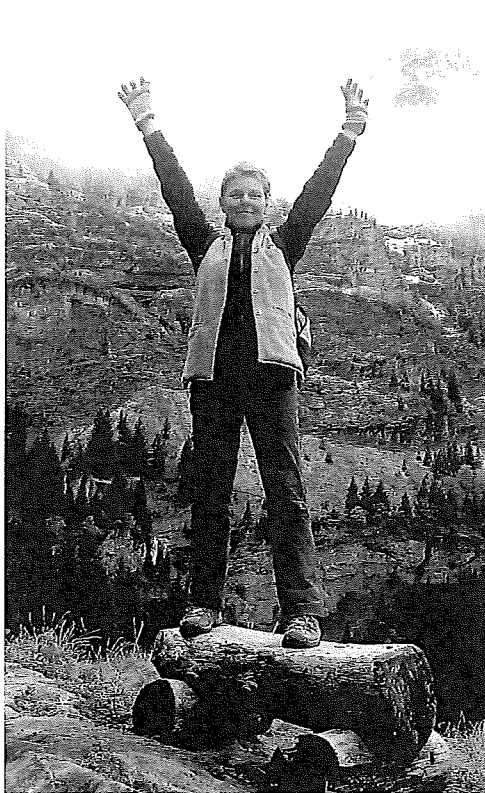
Il y a les Champérolains, satisfaits de vivre dans les montagnes de leurs ancêtres, et puis il y a les autres : les touristes, les nomades, des hommes et des femmes en quête de leur paradis, qui échouent un beau jour à Champéry en dénonçant le destin, y déposent leur bagage, et enfouissent leurs racines ici même, dans cette terre volontaire où des fleurs magnifiques poussent sur un sol de caillasse. En écoutant les histoires de chacun, on se rend compte que l'attrait pour Champéry n'est pas cartésien, mais qu'il dépend du cœur. Qui dit cœur dit forcément magie.

Champéry serait-il magique ?

Mon grand-père, Fabien Avanthey, était guide de montagne, amoureux des sept sommets majestueux des Dents-du-Midi, poète à ses heures, et collectionneur de pierres. Parmi tout ce qu'il m'a offert dans la vie (y compris mon prénom) l'une est sacrée : l'amour de ses montagnes. Après quarante ans d'errance heureuse dans plusieurs pays, je suis revenue aux sources et me suis installée au village. Longtemps je me suis interrogée sur mon choix, « pourquoi Champéry et nulle part ailleurs ? » Alors que j'écris ces lignes, je me trouve sur ma terrasse, à fixer les premiers rayons du soleil qui percent derrière la Cime de l'Est. Je peux contempler ces montagnes durant des heures. Oui, il y a un côté magique à Champéry. Je me suis longtemps contentée de cette réponse, d'ailleurs partagée par tant d'amoureux du village. Et puis un jour, au fil de mes lectures, j'ai découvert un élément qui pourrait bien expliquer cette fameuse magie. La réponse ne se trouve ni dans le fendan, ni dans les myrtilles de Barmaz et encore moins dans la fondue, mais dans l'énergie particulière des Dents-du-Midi.

Sommets et géobiologie

Blanche Merz est une géobiologiste suisse renommée qui publia de nom-



breux livres. Dans un de ses ouvrages elle parle des Dents-du-Midi comme d'un émetteur d'énergie très puissant, sorte de point d'acupuncture de la Terre. Elle classe nos montagnes au même rang énergétique que des constructions sacrées telles que des temples indiens, les pyramides d'Égypte ou encore Chartres, avec des valeurs avoisinant les 500,000 unités Bovis au sommet des Dents-du-Midi. Nous tenons là une piste fort intéressante. Il est vrai que ces montagnes sont particulières et que la nature a bien fait les choses : sept sommets (le chiffre mystique) élancés vers les cieux en forme de couronne. Il y a quelques années, un maître indien d'Amazonie vint visiter le mont Pèlerin (situé au-dessus de Vevey). Il se mit à contempler les Dents-du-Midi et déclara que l'esprit (de Dieu) devait vivre sur leurs sommets.

L'axe Apollon - Saint-Michel

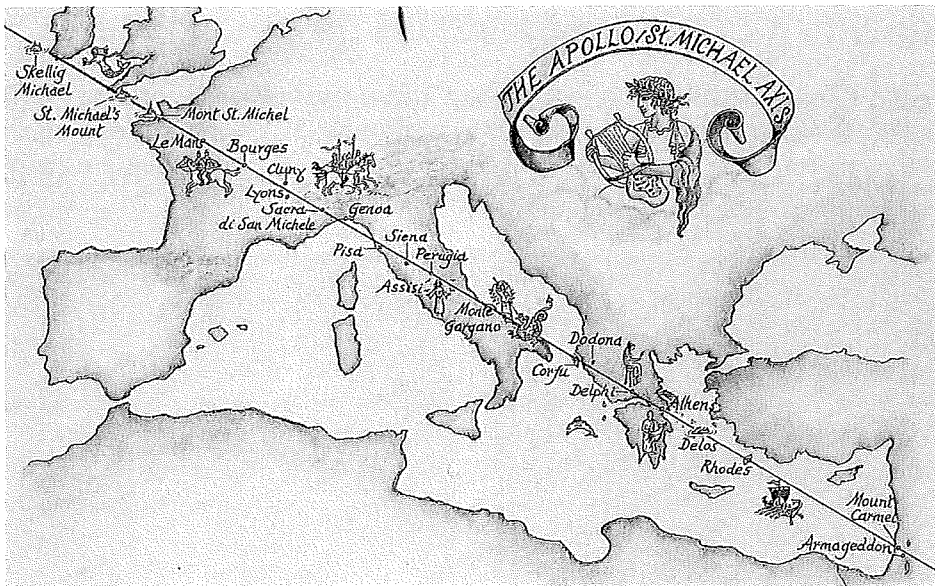
Mais ce n'est pas tout. Il y a une cinquantaine d'années, Jean Richer écrivit un livre fort intéressant (voir bibliographie) où il décrit des alignements de temples et se demande « comment les anciens savaient-ils bâtir des édifices

alignés parfaitement sur plusieurs centaines de kilomètres ? » Le sujet passionne. Entre plusieurs alignements du monde méditerranéen, il décrit une ligne passant par Delphes (et sa Pythie, dédié au dieu solaire Apollon), Athènes et Delos (où Apollon est né) qu'il nomme la ligne Apollon.

Dix ans plus tard, son frère Julien reprend ses travaux et réalise que cette ligne s'étend bien plus loin, vers l'Europe. Il prolonge cette droite qui prend naissance au Mont-Carmel, traverse la Méditerranée, survole le mont Gargano en Italie, le Mont-St-Michel en France, un autre mont St-Michel (moins connu) en Cornouailles, à l'extrémité ouest de l'Angleterre, et vient s'échouer sur l'archipel des îles Skellig, en Irlande (les terres les plus à l'Ouest de l'Europe).

Julien Richer appelle l'alignement « l'axe Apollon - St-Michel » car il réalise que, tout au long de sa trajectoire, nos ancêtres ont construit des églises ou des temples dédiés soit à Apollon (pour la partie hellénique) soit à l'archange Michel en ce qui concerne l'Europe occidentale. Les monuments sont très anciens, comme à Sceilig Mhichil, un flôt des Skellig dédié à l'archange Michel, impraticable en cas de forte mer, qui n'abrite plus guère que les ruines du

Médecin homéopathe, thérapeute énergétique, conférencière, journaliste, écrivain et mère de trois enfants adultes, **Fabienne Burguière-Avanthey** est née à Paris, mais ses racines profondes sont champérolaines. Elle est fille de Marianne et petite-fille de Charlotte et Fabien Avanthey. L'histoire des civilisations anciennes, les mythes et les écritures sacrées l'ont toujours passionnée. À ses moments perdus elle s'adonne à la sculpture et aux voyages à travers le monde. Elle a vécu dans plusieurs pays avant de revenir, après un long séjour en Grèce, aux sources : Champéry, la terre de ses ancêtres.



monastère construit au VI^e siècle par la première communauté monastique chrétienne occidentale. Cet axe sacré relie des points énergétiques telluriques particulièrement importants. Un simple coup d'œil m'avertit que cette ligne survole la Suisse en passant près du lac Léman. Piquée par ma curiosité, je vérifie sur Google Earth l'exactitude de son passage... Le reste, vous le devinez aisément : Les Dents-du-Midi se trouvent dans l'alignement parfait de l'axe Apollon - St-Michel !

Sept sommets sous l'égide de l'archange Michel

Je vois les incrédules me parler de hasard et de coïncidences... Il est vrai qu'à ce stade-là de mes recherches, je ne pouvais pas l'exclure. Seulement, en passionnée d'histoires anciennes, je sa-

vais que si les sommets des Dents-du-Midi s'appellent aujourd'hui Cime de l'Est, Cathédrale, etc. il n'en fut pas toujours ainsi : les toponymes changent avec les peuples, et en approfondissant mes recherches, je me rendis compte que la Cime de l'Est, jusqu'au XVII^e siècle, s'appelait... Le Mont-St-Michel !

Energie et source de vie

L'énergie de ces montagnes est grandiose, elle force à la contemplation (et la contemplation n'est autre que l'ouverture de notre temple intérieur). Champéry se trouve face aux Dents-du-Midi, sur un alignement sacré vieux de plusieurs milliers d'années, long de plusieurs milliers de kilomètres; les anciens nous ont mis sous l'égide de l'archange Michel. Cela laisse rêveur,

Qui est l'archange Michel ?

Michel est un archange, pas un saint : contrairement aux hommes canonisés par nos papes, il est divin dès l'origine et possède des ailes. Il apparaît la première fois dans l'Ancien Testament en messager de Dieu. Son nom, d'origine hébraïque, signifie « qui est semblable à Dieu ». Il tient l'épée flamboyante à la main, symbole du feu d'en-haut, la lumière divine. Le placer à la Cime de l'Est tombe sous le sens puisque c'est le sommet qui accueille les premiers rayons du soleil.

L'archange Michel possède de nombreux attributs, c'est un archange à la fois guerrier (représenté en cote de maille en train de terrasser le Dragon) mais il est également responsable de la pesée de nos âmes au jugement dernier et du passage dans l'autre monde. L'archange Michel est fêté le 29 septembre, christianisation de la fête païenne de l'équinoxe d'automne (à quelques jours près).

n'est-ce-pas ? Serait-ce cette énergie particulière que certains appellent magie, qui nous ressource si bien quand nous sommes à Champéry ?

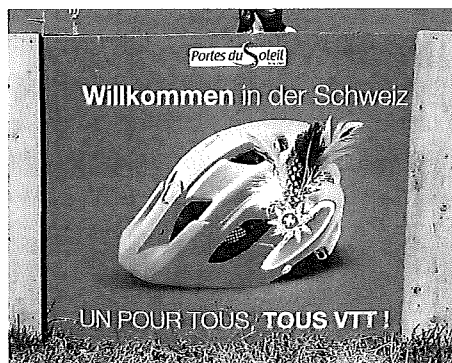
Fabienne Burguière-Avanthey

Bibliographie: Hauts-lieux cosmotelluriques, Blanche Merz | Géographie sacrée du monde grec, Jean Richer | A mes risques et périls, Fabien Avanthey

Vu par-ci, entendu par là



Rigolo le slogan républicain!*



...et l'helvétique en bilingue, natürlich!*



Sympa le jeu de mots !

*panneaux placés au sommet du télésiège des Mossettes